

LOVSKA NARAVOSLOVNA UČNA POT LD BOČ NA KOZJAKU

Vsebuje lovske objekte, divjadi in druge živali, ki so dejansko prisotne v lovišču LD. V prvi vrsti se predstavijo divjad, vzporedno na posamezni točki pa tudi ostale živali, ki so v lovišču prisotne in niso lovne. Strmi se za tem, da je ob vsaki točki ob predstavitvi divjadi/živali, še predstavljen lovski objekti, krmne njiva ipd. Lovska učna pot se izvede na temo lovstvo, divjad, narava, živali, okolje in učne vsebine namenjene osnovnošolcem po izboru OŠ Selnica ob Dravi. V ta namen smo v projektno skupino vključili predstavnika OŠ Selnica ob Dravi.

Lovska naravoslovna učna pot je namenjena vsem generacijam, zlasti pa:

1. otrokom - udeležencem otroškega vrtca
2. otrokom - osnovnošolcem
3. dijakom
4. planincem - pohodnikom
5. članom društev v občini
6. krajanom
7. različnim starostnim strukturam
8. osebam s prilagojenimi potrebami (invalidi, slabovidni in slepi...ipd)
9. izletnikom
10. ipd.

Lovska naravoslovna učna pot se razprostira po celotnem lovišču. Zajema tako nižinski kot tudi sredogorski del lovišča. Lovišče ima sicer status sredogorskega lovišča, vendar je s to delitvijo mišljeno na ravninski in hribovski del lovišča.

Lovska naravoslovna učna pot zajema:

1. informacijsko točko – tabla (info točka na začetku in nekaterih vmesnih postajah z označitvijo kraja nahajanja posameznih točk)
2. krmišče (različne vrste)
3. lovsko prežo (različne vrste)
4. lovsko koč-lovski dom
5. krmno njivo
6. solnico
7. ribnik, kalužo

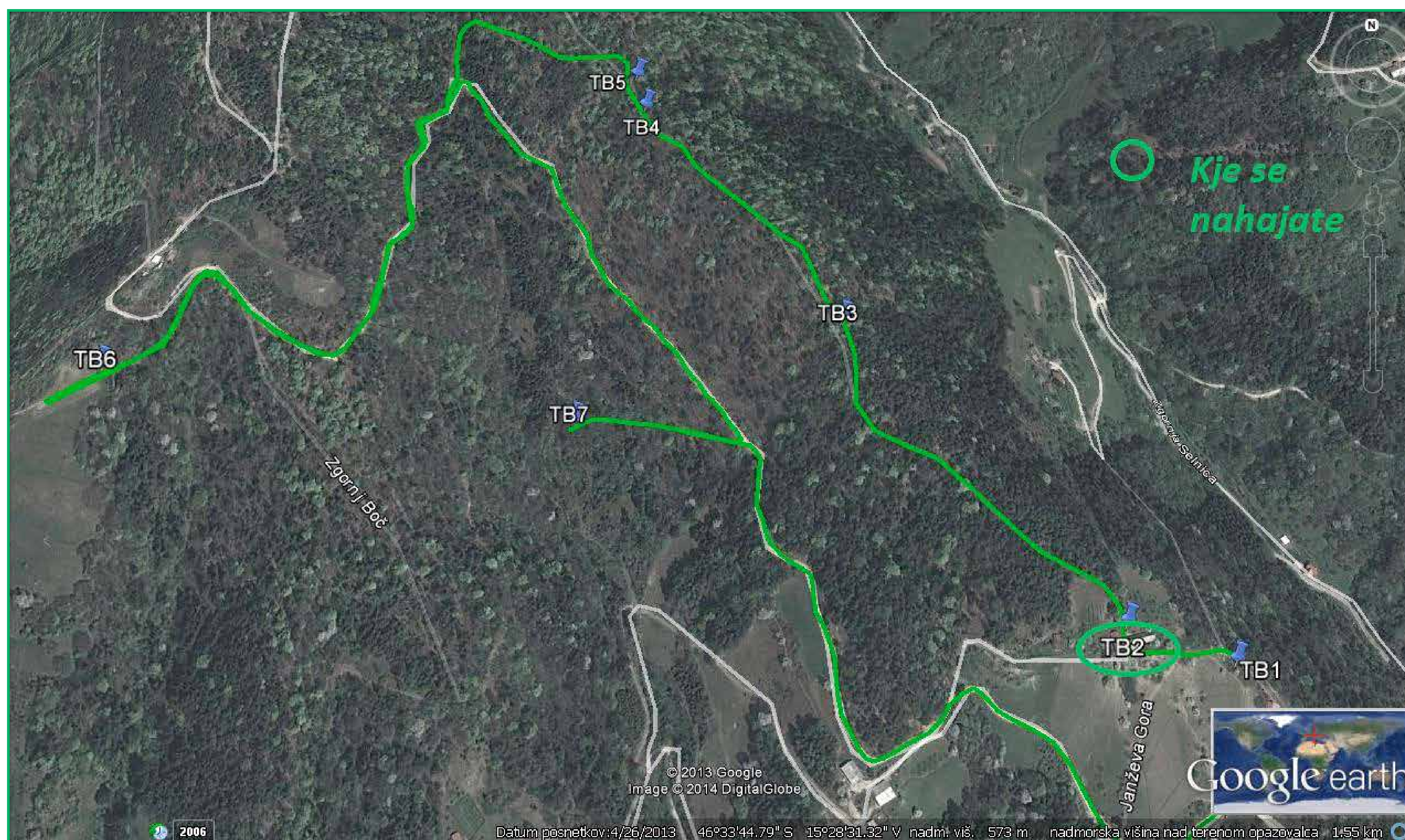


OBORA – DAMJAKI (Dama dama)

Damjak je tujerodna ali alohtona vrsta, karpomeni, da približno zadnjih 10.000 let zemeljske zgodovine, po ledenih dobah, ni živel na ozemlju Evrope. V Evropi so ga iz Sredozemlja začeli naseljevati že Rimljani. Tako živi dan-danes v večjih ali manjših kolonijah v mnogi evropskih državah in tudi drugje po svetu. Gojijo ga v prosti naravi, predvsem pa v oborah.

Po 2. svetovni vojni damjakov ni bilo v Sloveniji. V oboro na Kočevskem so damjake naselili leta 1965. Pozneje so jih naseljevali tudi drugod v prosti naravo. Živali so pripeljali predvsem z Brionov. Tako so nastali tropi v Prekmurju, na Pohorju, v Posavju, Šaleški dolini, Zasavju in na Krasu. Dandanes jih gojijo tudi v številnih manjših oborah za turistični ogled in zaradi prireje mesa.

Zadanjak je značilna velika spremenljivost v brvi: od sive z značilnimi belimi pikami do popolnoma črne (menalistične) in bele ter vsemi prehodi med obema barvnima skrajnostma. Jelen nosi lopatasto rogovje, oba spola imata že od daleč viden daljši rep. Jelen ima že kot tele opazne daljše dlake na spolovilu. Košuta je manjša kot jelen. Telesne mase so odvisne predvsem od okolja. Damjak (košuta in jelen) je približno za polovico lažji od navadnega jelena (Divjad in lovstvo, LZS, 2012).



Kuna belica

Telesna masa
1,5 do 2,5 kg.

Telesna dolžina z repom
65 do 80 cm.

Obdobje razmnoževanja
Junij / avgust.

Obdobje poleganja
April / maj.

Število mladičev
2 do 4.

Življenjski prostor
Gozdni robovi, tudi neposredna bližina človekovih bivališč; tudi v večjih mestih (mestni parki).

Vedenje
Aktivna, ponoči izredno prilagodljiva. Je mesojeda vrsta, ki pa ima zelo rada tudi sadje in druge rastlinske plodove.

Posebnosti
Zlasti v naseljih in mestih jo poznajo, da rada brez vzroka grize avtomobilske električne napeljave. Sorodna vrsta je kuna zlatica, ki pa živi v bolj strnjjenih gozdovih. Od kune belice jo razlikujemo po številnih značilnostih (lisa zlato rumene barve, spodnja stran tačk je odlakana, je nekoliko lažja in daljša - bolj prilagojena za plezanje, bolj mesojeda).

Sled

Stopalo

Iztrebek

Stopinja 3,5 cm

Foto: L. Skvarca, Diana

Vir: Stopinje in sledovi divjadi, LZS, 2011

VISOKODEBELNI TRAVNIŠKI SADOVNJAK

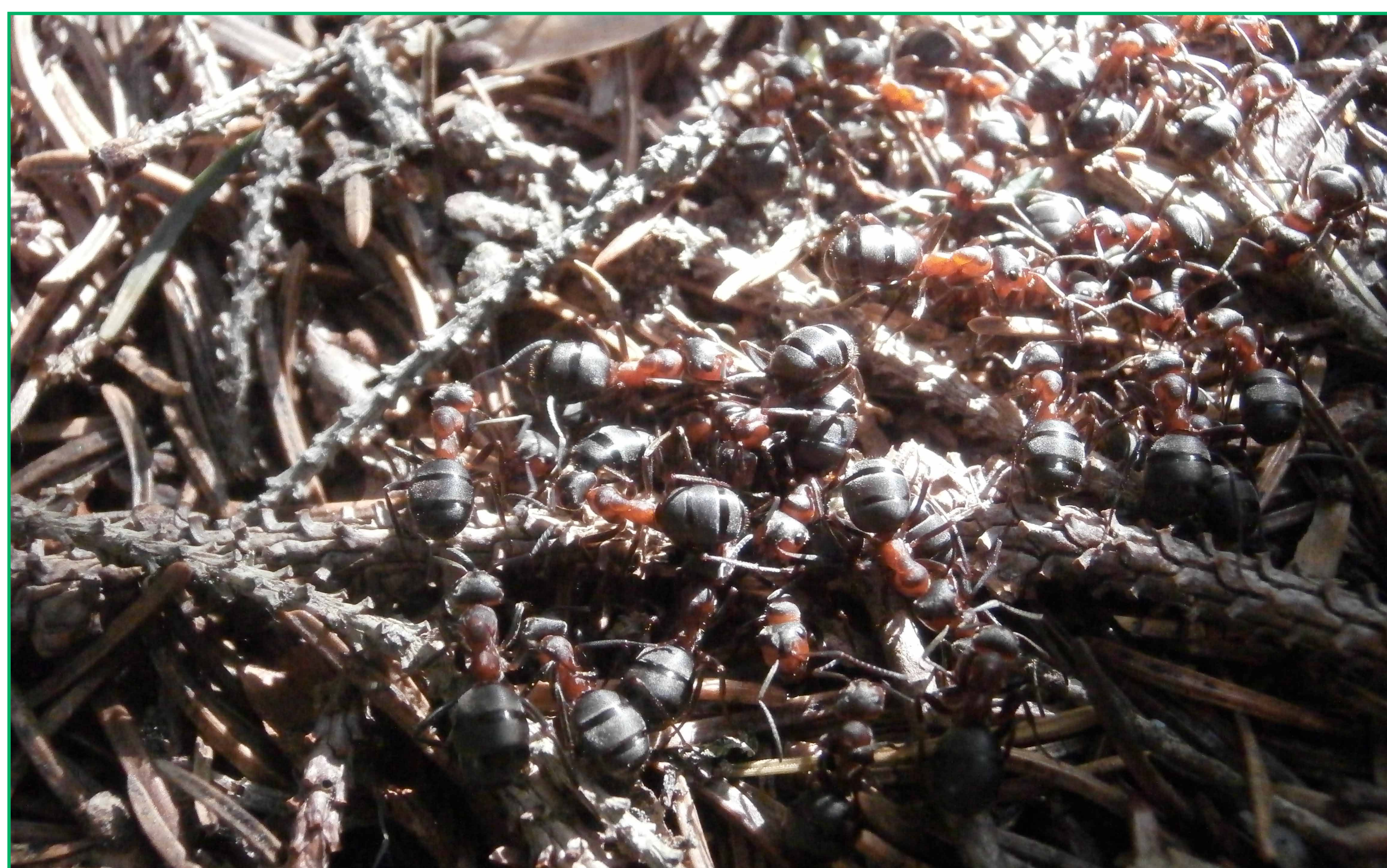
Visokodebelni travniški sadovnjaki dajejo kulturni krajini najlepši čar in veliko vrstno pestrost, od koder je slišno skovikanje velikega skovika v zgodnjepoletnih večerih, hupkanje hupkaša, trkanje žolne po deblu in drugo žvrgolenje ptic. Pod krošnjami je pisana preproga najrazličnejših rastlin na katerih se prehranjuje mnogo različnih žuželk, med njimi dosti ogroženih. Seno, ki se spravlja v poletnih mesecih, je kakovostno, saj je v njem posušeno mnogo koristnih zeli. Nekoč je vsako kmetijsko gospodarstvo premoglo visokodebelni travniški sadovnjak, ki je imel v takratnih časih dosti večji pomen, kot ga ima danes. Takrat je bil takšen sadovnjak negovan skozi vse leto. Danes so v večji meri zapuščeni oz. niso več tako negovani. Vsak sadovnjak je

vseboval več vrst sadja, pri vsaki vrsti pa je bilo več sort. Vsaka sorta je imela svojo lastnost. Bile so drugačnega okusa, čas dozorevanja je bil različen, nekatere so se dobro skladiščile ... Zakaj sploh toliko sort? Večina takratnih kmetij je bila samooskrbnih in ljudje so bili v veliki meri odvisni od narave in njenih pogojev. Pozne spomladanske pozebe, suše in moče bi lahko naredile veliko škode, če ne bi gojili različnih sort. Spoznim cvetenjem so se izognili spomladanski pozebi. S sortami odporne na sušo so se izognili suši. S tem so si zagotovili vsaj nekaj sadja do naslednje sezone (<http://www.gorickilist.si/visokodebelni-travniski-sadovnjaki-sopotniki-dedkov-in-babic/>).

Visokodebelna sadna drevesa in travniški sadovnjaki so del tradicionalne podeželske kulturne krajine. Vplivajo na lokalno mikroklimo. Ob številnih napovedih o

klimatskih spremembah v bodoče in ob že doživetih neurjih so me prepričali o njihovi protierozijski vlogi, ki so jo opravili predvsem na strmih kmetijskih zemljiščih. V raznoliko obdelani kulturni krajini, kjer se prepletajo gozdne površine in kmetijska zemljišča, pomenijo travniški sadovnjaki blag prehod med gozdom in travnikom. Podoben blag prehod med objekti in obdelanimi kmetijskimi zemljišči opravljajo tudi kadar se nahajajo v okolici zaselka, domačije. Kadar jih srečamo v okolici domačije lepo zakrivajo gospodarska poslopja in jih hkrati varujejo kot proti vetrni pasovi (<http://kozjanski-park.si/ipasl/component/content/article/3-obvestila/106-kaj-so-travniki-sadovnjaki>).

V vsakem takšnem prostoru pa je prostor za obisk divjadi, od srnjadi, divjih prašičev, jelenjadi in še kaj. Pa tudi kun belic.



Oblika mravljišča, značilna za evropske vrste mravelj.

MRAVLJIŠČE

Mravlje (znanstveno ime **Formicidae**, latinsko *formica* - *mravlja*) so po kriteriju števila vrst zelo uspešna družina kožokrilcev, v katero uvrščamo preko 12.000 danes živečih opisanih vrst žuželk. Njihova glavna značilnost je, da so evsocialne živali, ki živijo v kolonijah z izraženo razdelitvijo v kaste in delitvijo dela. Ta prilagoditev jim je omogočila, da so naselile skoraj vsa kopna na Zemlji in postale izredno številčne. Danes predstavljajo med 15 in 20% vse kopenske biomase živali, v tropih, kjer so najštevilčnejše, pa tudi do 25%. Z mravljami se znanstveno ukvarja posebna veja entomologije, imenovana mirmekologija (iz grščine *myrmec* - *mravlja* in *λόγος* (*logos*) - *veda, znanost*). Predpona mirmeko- se uporablja tudi za druge pojme, povezane z mravljami.

Mnoge, predvsem primitivnejše mravlje ne gradijo posebnih gnezd in ustvarijo manjšo kolonijo le v obdobju razmnoževanja. Trajnejše kolonije so zgrajene iz rastlinskega materiala in zemlje, nahajajo se lahko pod zemljo, v drevesnih štorih in krošnjah. V Evropi najbolj znana so talna mravljišča, ki jih zaznamuje kup zemlje, prekrit z listnim odpadom. Nastane zato, ker delavke odlagajo izkopani material ob izhodu iz mravljišča, nekatere vrste pa ga tudi oblikujejo podobno kot termiti in izdolbejo v njem kamrice. Vhodi so lahko dvignjeni, da preprečijo vdor vode v gnezdo ob deževju. Krojaške mravlje v tropih si ustvarijo gnezda v krošnjah dreves, tako da zvijejo liste in jih zlepijo s sviljo, ki jo izločajo s posebnimi žlezami. V splošnem so gnezda mravelj regulirani sistemi, kjer člani kolonije aktivno uravnavajo prezračevnost, vlažnost in temperaturo, kakršne ustrezajo ličinkam in morebitnim gojenim organizmom.

Mravlje iz različnih mravljišč se ločijo med seboj po vonju in so večinoma agresivne druga do druge. Med naselitvijo argentinskih mravelj (*Iridomyrmex humilis*) v južni Evropi pa je prišlo do pojave, kjer so se mravlje iz ene majhne populacije, prinesene od drugod, razmnožile in razširile po velikem ozemlju. Med osebki iz kasneje vzpostavljenih kolonij zaradi skupnega prednika ne prihaja do agresije in leta 2002 je takšna »superkolonija«, kjer izmenjava osebkov med gnezdi ni ovirana, obsegala 6000 km dolg pas med Italijo in atlantsko obalo Španije (vir celotnega teksta: <http://sl.wikipedia.org/wiki/Mravlje>).



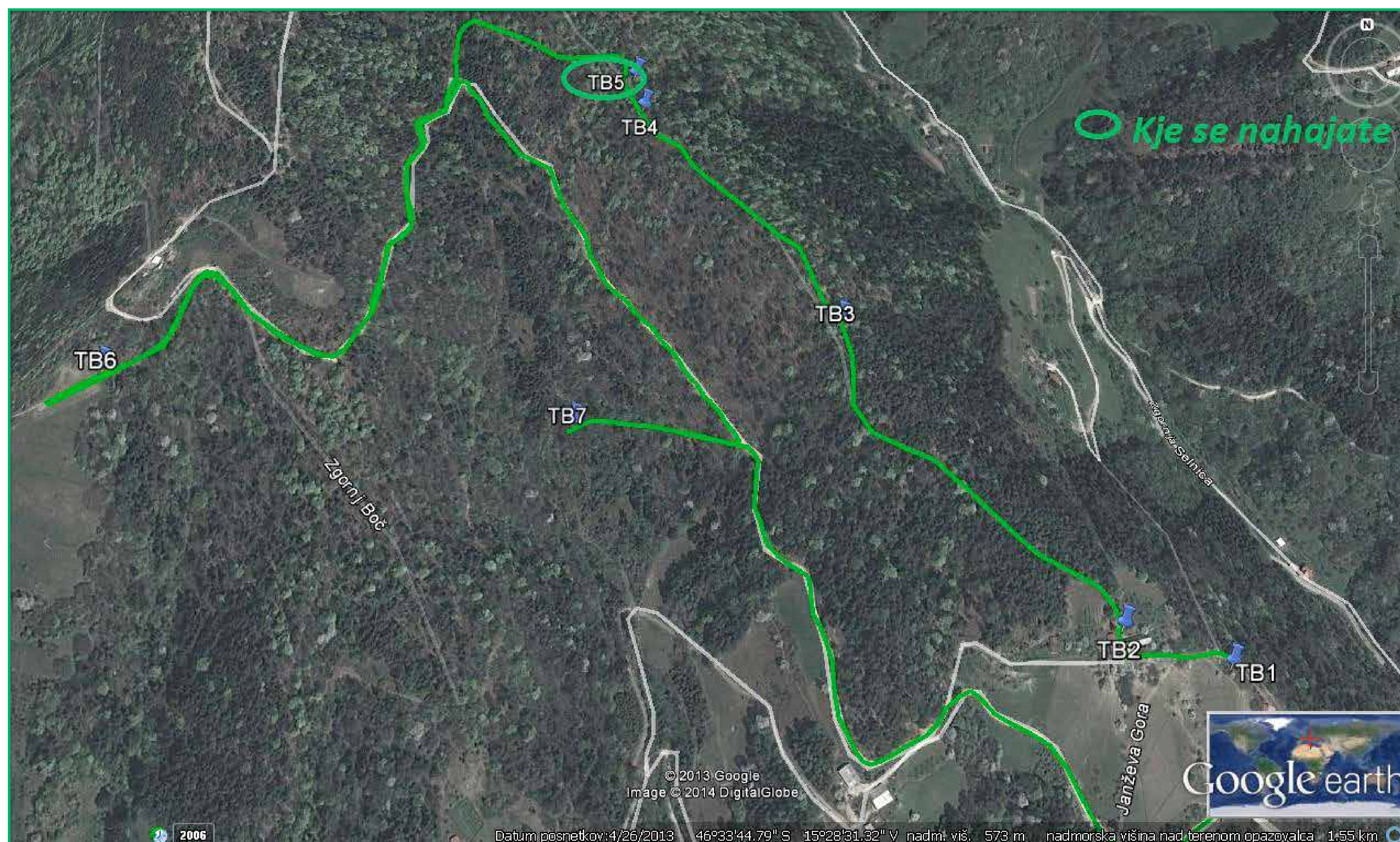
LOVSKO – TEHNIČNI OBJEKT V LOVIŠČU

PROSTOSTOJEČA VISOKA ZAPRTA LOVSKA PREŽA

Lovske preže (imenujemo jih tudi obršnjaki) so lovski objekti, ki pomembno prispevajo k uspešnejšemu upravljanju divjadjo. Brez visokih prež – nizkih ali visokih, odprtih, polodprtih ali zaprtih – skoraj

ni več mogoče učinkovito opravljati lova in uresničevati določenega letnega načrta odstrela velike divjadi (tudi po spolni in starostni sestavi). Populacijska gostota vrst, ki sodijo med malo poljsko divjad in jo lovimo na posamičnih in skupinskih lovih brez uporabe visokih prež, se je v zadnjih desetletjih zmanjšala skoraj vseh loviščih. Obenem se je v večini lovišč povečala številčnost oziroma gostota populacij plenilskih vrst in

velike parkljaste divjadi, ki pa jih najpogosteje lovimo prav z visokih lovskih prež ali obršnjakov. Čakanje na divjad na visokih prežah je za lovce eden najbolj priljubljenih in lovsko najučinkovitejših načinov lova, in sicer ne le zaradi lovsko pravičnega lova na veliko parkljasto divjad, pač pa tudi zaradi možnosti pristnejšega doživljanja lova in opazovanja divjadi v samoti in primernem kritju.



Jazbec

Telesna masa
10 do 20 (25) kg.

Plečna višina
30 do 35 cm.

Obdobje razmnoževanja
Od marca / avgusta.

Obdobje poleganja
Februar / marec.

Število mladičev
2 do 6.

Življenjski prostor
Gozdovi z vmesnimi kmetijskimi površinami, travniki in sadovnjaki.

Vedenje
Aktiven predvsem v mraku in ponoči, zimo predremilje.

Posebnosti
Živi v rovih – jazbini, je vsejed.

Vir: Stopinje in sledovi divjadi, LZS, 2011

LOVSKO – TEHNIČNI OBJEKT V LOVIŠČU

SOLNICA IN JAZBEC (*Meles meles*)

Čeprav polaganje soli živalim pomembneje ne koristi, pa je pri vseh divjih parkljarjih priljubljena, zato pogosto obiskujejo solnice, pogosteje pa se zadržujejo tudi na (npr. pašnih) površinah v njihovi bližini. Še posebno v gorskem okolju in na večjih gozdnih predelih

sredogorja, kjer so pašne površine redkejšje, je pogostejše zadrževanje divjadi določenih gozdnih sestojih, tudi s pomočjo založenih solnic, verjetno pripomoček za opazovanje in spremljanje divjadi pa tudi pravilnejši odstrel živali. Občasno sol radapoližeta tudi poljski zajec in golob grivar, vendar za normalno življenje divjadi, kot jo dodajamo lovci, ni nujno potrebna. Zato jo dodajamo le v zmernih količinah. Potrebe po soli se pri divjadi spreminjajo oziroma živali solnice ne obiskujejo rade v vsakem vremenu in sezoni. Ko začne

deževati podaljšem sušnem obdobju, je obiskovanje solnic izrazitejše, v dolgotrajnejšem sušnem vremenu pa je obiskov manj.

Solnice je dovoljeno zalagati s soljo in mineralnimi kamni, vendar v zmernih količinah. V solnico je priporočeno vložiti do največ 3 kg soli enkrat na leto. Sol polagamo večinoma v spomladanskem času, tako da dostop do soli sovpada s časom spomladanskega menjava dlake pa tudi z obdobjem poleganja mladičev in dojenja (lahtacije).

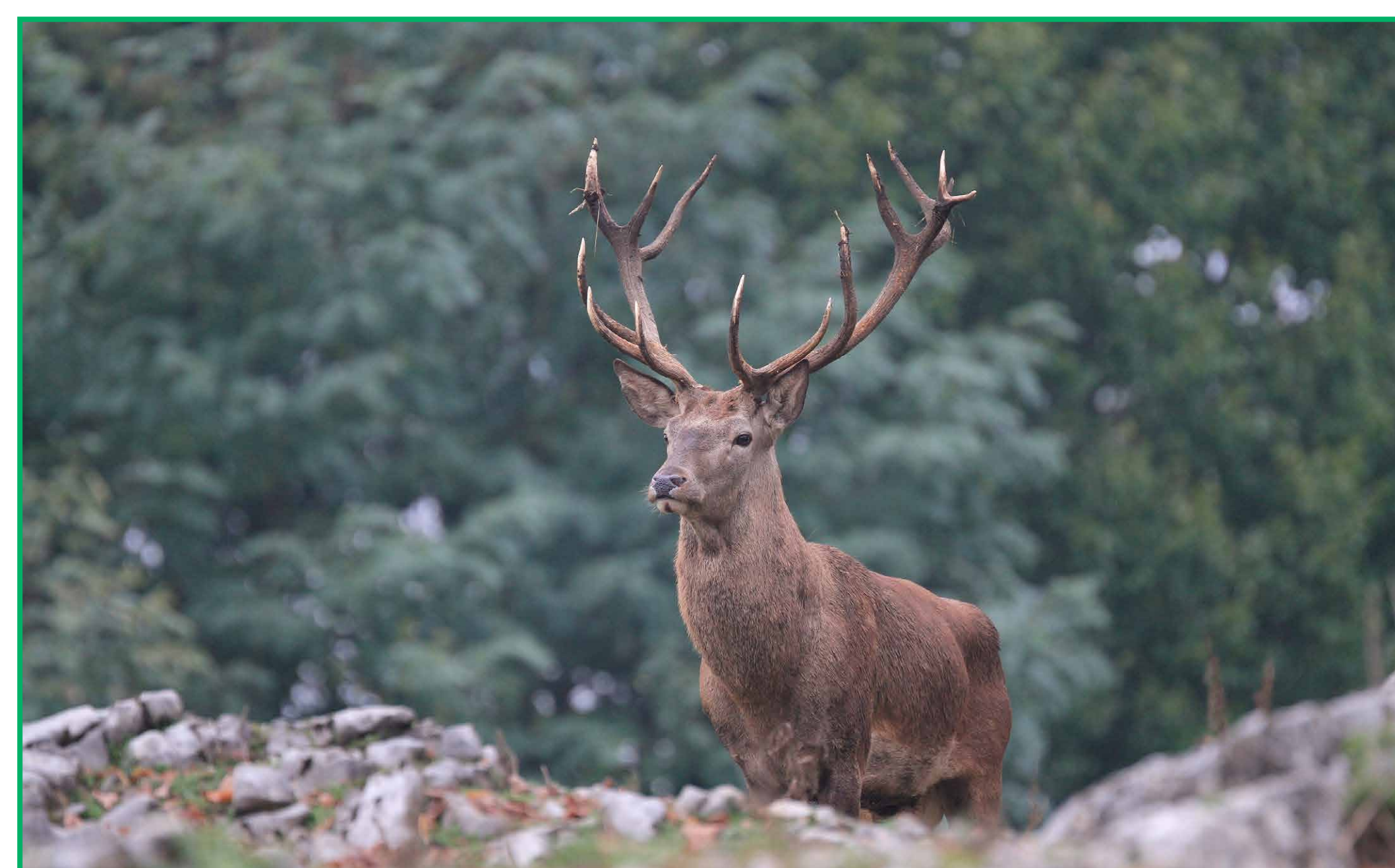


Foto: Artnak



Košnja travnikov-urejanje pasišč za divjad.

Jelenjad

Telesna masa
Moški spol 150 do 250 kg,
ženski spol 100 do 150 kg.

Plečna višina
90 do 130 cm.

Obdobje razmnoževanja
Začetek septembra / začetek oktobra.

Obdobje poleganja
Maj / junij.

Število mladičev
1, le izjemoma 2.

Življenjski prostor
Večje gozdne površine in polja.

Vedenje
Najpogosteje aktivna v mraku in ponoči,
živi večinoma v tropih.

Posebnosti
Prežvekovalec; uspešno se prilagaja na
človekovo prisotnost v svojem okolju.

Iztrebek

Stopinja

Foto: M. Cerar, Diana

Vir: Stopinje in sledovi divjadi, LZS, 2011

KRMNA NJIVA, TRAVNIK, KOZOLEC, KORITO IN JELEN (*Cervus elaphus*)

Krmne njive so namenjene predvsem jelenjadi in divjemu prašiču in so dodatna ponudba hrane. S svojo vlogopomagajo zmanjševati pritisk jelenjadi na naravno



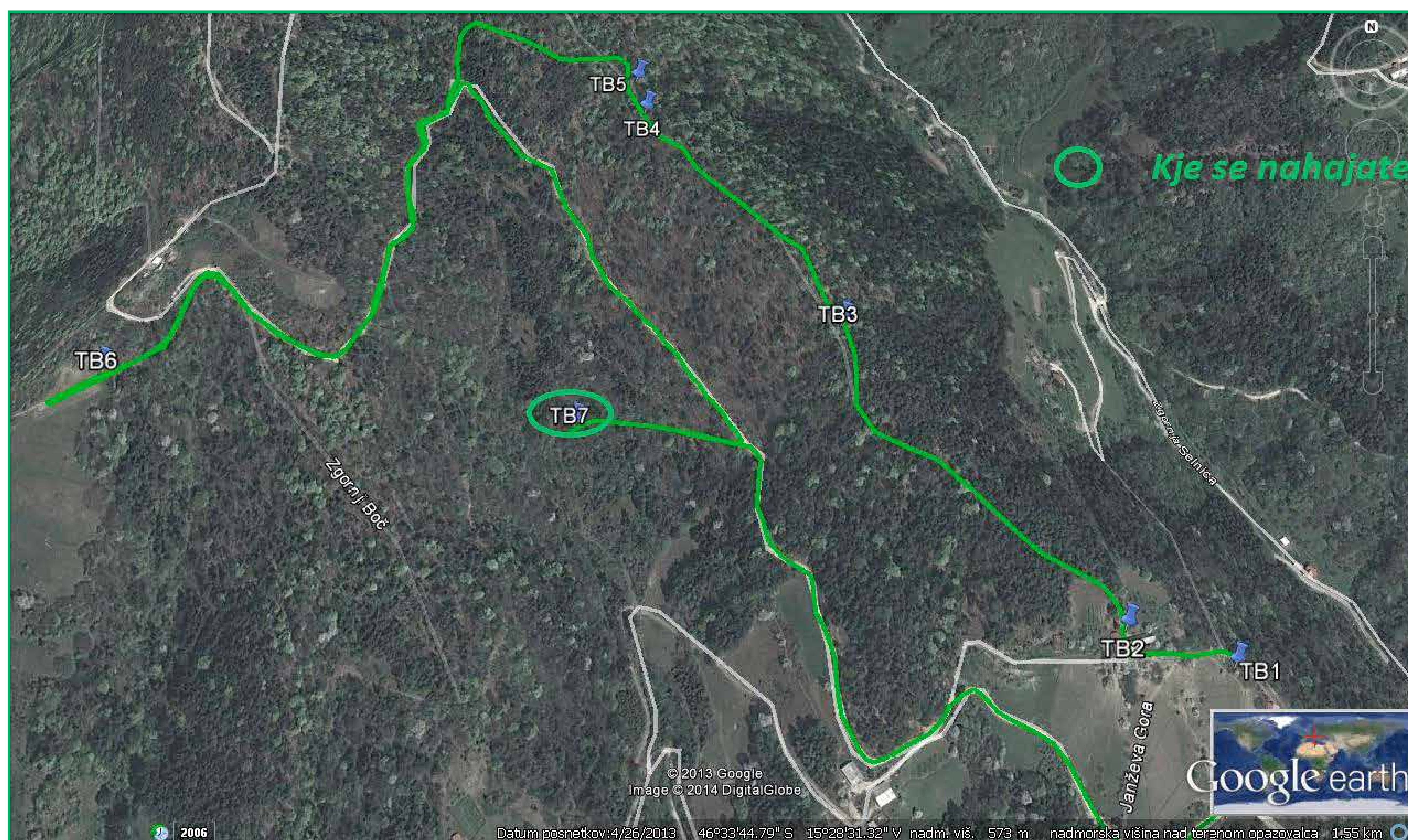
Krmna njiva - Brezniko.

rastje in zmanjševati negativen vpliv divjih prašičev na kmetijske površine. So dobrodošel pripomoček pri prizadevanjih za uravnavanje usklajenosti obeh navedenih vrst z zmogljivostjo okolja in je zaželeno, da bi jih uredil v vseh loviščih, kjer živita obe omenjeni vrsti parkljaste divjadi, pa tudi v okolju z malo divjadjo. Upravljalci lovišč za potrebe vseh vrst krmljenja lahko na lastnih ali najetih površinah pridelujejo krmo (pridelovalne njive) (Divjad in lovstvo, LZS, 2012)

Travniki je ekosistem, v katerem med rastlinskimi vrstami prevladujejo trave in zelišča. Tam se zadržujejo tudi mnoge žuželke. Zanj je značilna izredna velika vrstna pestrost rastlinskih vrst. Travniki, na katerih se je ohranila sonaravna raba (paša, košnja), imajo največjo ekološko vrednost, predvsem zato, ker je to prostor, ki ga je spreminjal človek, a je kljub temu bogat z različnimi rastlinskimi vrstami (npr. orhideje rastejo le na travnikih, ki jih ne gnojijo). V primeru travnikov lahko vidimo, da se človekovo delovanje in visoka stopnja biotske raznovrstnosti vedno ne izključujeta.

Nujen pogoj za vzdrževanje travnika je redna košnja, ki jo izvajajo enkrat ali dvakrat letno. Če na travniku občasno zastaja voda, se vrstna sestava travniške združbe spremeni. Na travniku pa so tudi rože. Na travnikih kmetje pridelujejo krmo za živino, karpomeni, da nas travniki posredno oskrbujejo z mesom, mlekom, volno in usnjem. Gosta travna ruša preprečuje erozijo. Tudi travniki zadržujejo padavinsko vodo in vzdržujejo kvalitetno prst. Travniki so naravna genetska banka, so vir zdravnih rastlin, sodelujejo pri kroženju vode, preprečujejo erozijo, predstavljajo življenjski prostor rastlin in živali tudi talnih živali (<http://sl.wikipedia.org/wiki/Travnik>).

Kozolec in korito služita predvsem krmljenju jelenjadi. Kozolec je lahko različnih velikosti in oblik. Pomembno je, da je seno na suhem in da je divjad normalno doseže. V korito se za jelenjad polaga različna hrana od sadja, sladkorne pese in podobno. Pomembno je, da je korito in kozolec narejen tako, da druga divjad (divji prašiče) te hrane ne dosega.




Divji prašič

Telesna masa
70 do 250 kg.

Plečna višina
70 do 100 cm.

Obdobje razmnoževanja
Začetek novembra / konec decembra.

Obdobje poleganja
Marec / maj.

Število mladičev
3 do 8.

Življenjski prostor
Gozd, travniki in polja, pogosto tudi v neposredni bližini človeka.

Vedenje
Nočna žival; živi v tropih, odrasli merjasci so samotarji.

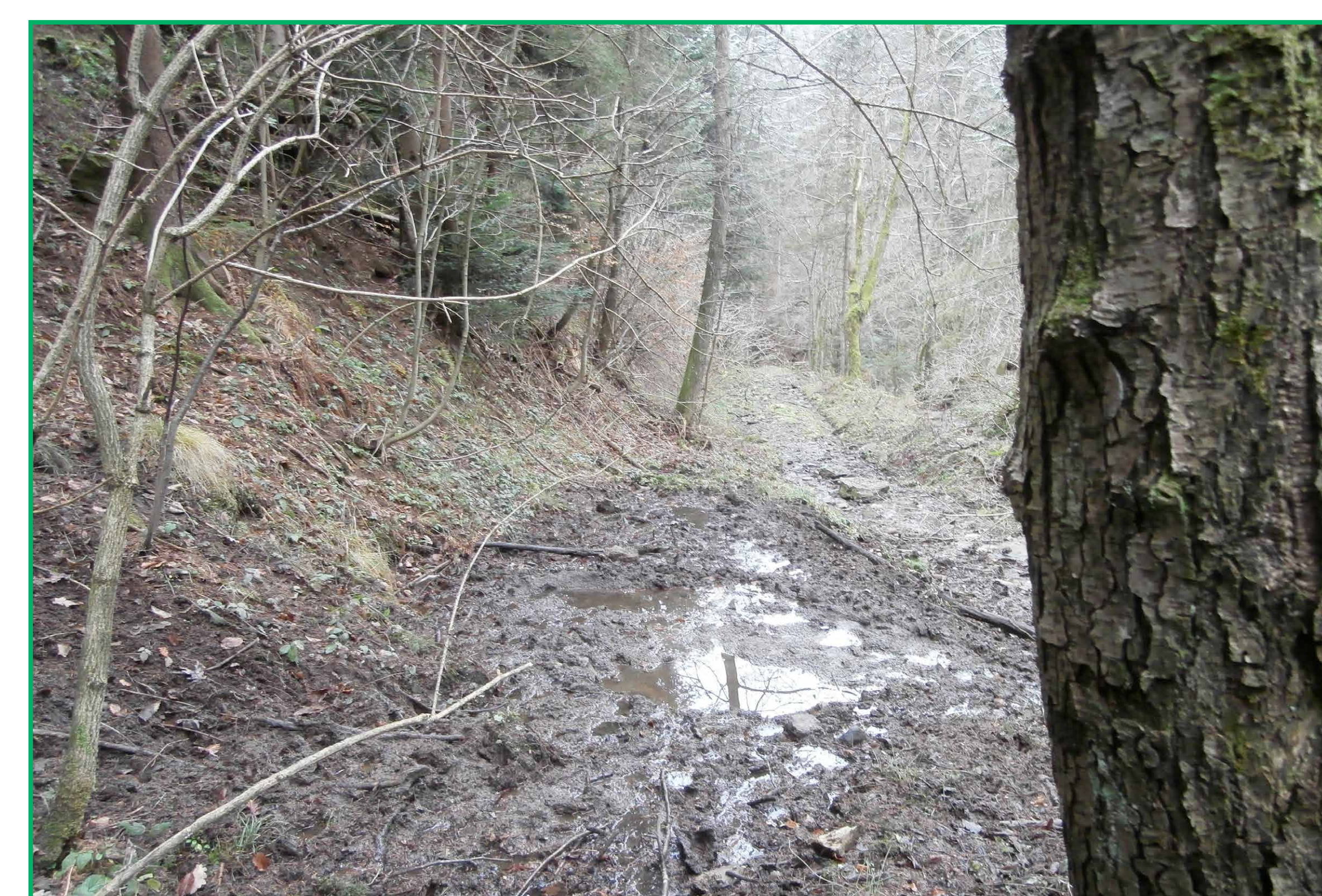
Posebnosti
Vsejed; v kmetijstvu lahko povzroča velike škode, zlasti na koruzi, žitu in gozdu ter zaradi ritja travnikov.

Stopalo

Iztrebek

Stopinja

Vir: Stopinje in sledovi divjadi, LZS, 2011

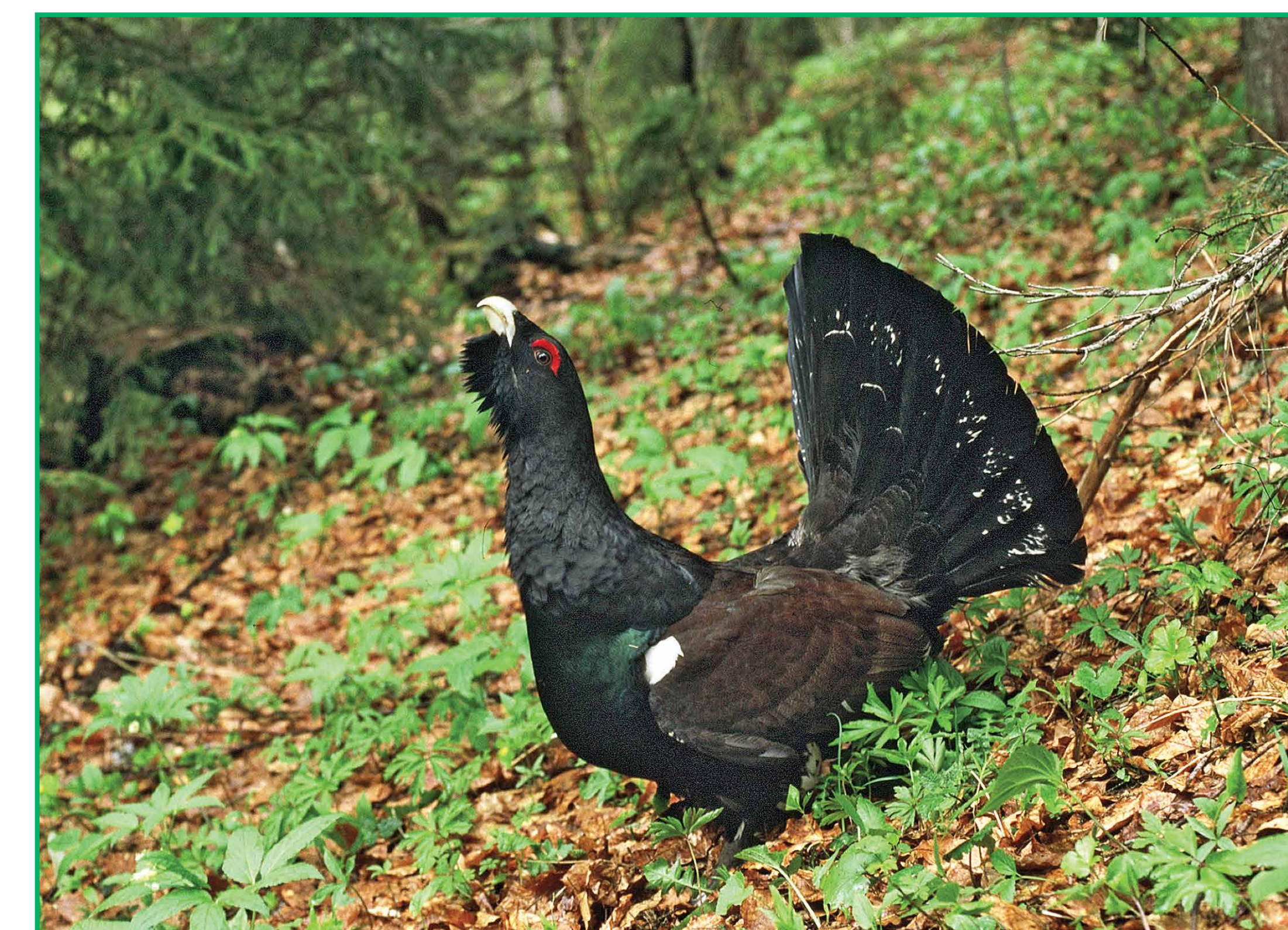
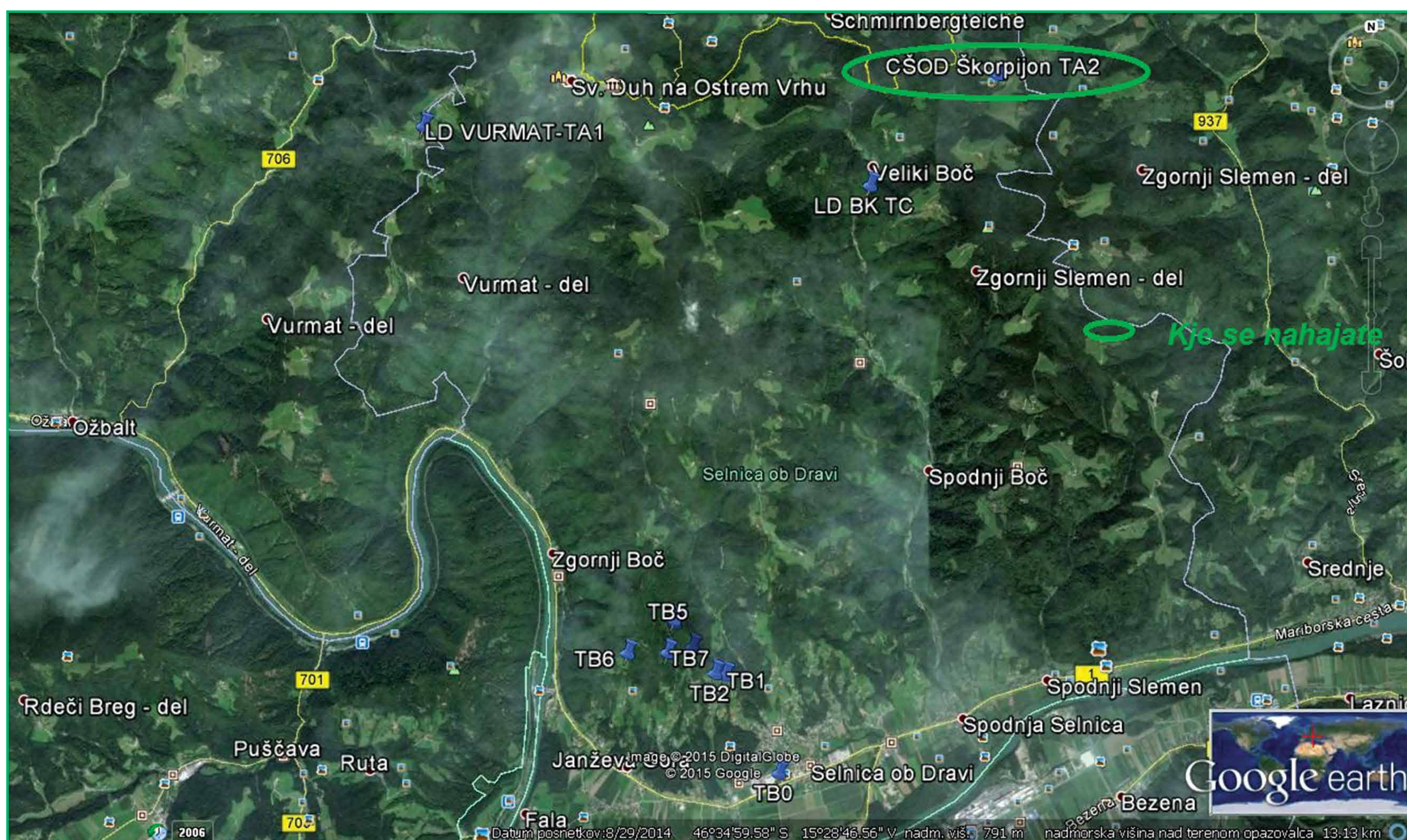


KALUŽA, VODNI VIRI IN DIVJI PRAŠIČ (*Sus scrofa*)

V prosti naravi so kaluže in drugi vodni viri pomembni še zlasti v okolju,

kjer jih tudi sicer ni dovolj (kraški tereni). S stališča upravljanja so kaluže pomembne predvsem za divjega prašiča in jelenjad, vodo iz različnih

vodnih virov pa uporabljajo tudi druge živalske vrste (npr. žuželke, dvoživke, ptice, netopirji....).



Divji petelin (*Tetrao urogallus L.*) Foto: Gregor Bolčina

Divji petelin je naša največja gozdna kura. Samec divjega petelina je velik 86 - 105 cm, samica pa med 60 in 67 cm. Za vrsto je značilen spolni dimorfizem - samec se po velikosti in obarvanosti razlikuje od samice. Samec -petelin je temno kovinske barve, peruti pa so temno rjave z belim okencem v vzgibu. Rep je pahljačast (16 - 20 peres), kljun je rumeno sive barve, oči so temne, nad njimi pa ima živo rdeče obarvano kožno gubo - rožo, ki je še posebej intenzivne barve v času parjenja. Samica - kokoš je rjavo grahasta, po prsih bolj rdečkasto rjava, kožna guba na očmi pa je manj izrazita in bolj blede barve. Noge divjega petelina imajo štiri prste s temnimi kremplji, so močne in operjene do prstnih sklepov. Teža odraslega divjega petelina - samca se giblje med 2.500 g in 6.000 g, samice pa med 1.500 g in 2.200 g (<http://www.lovska-zveza.si/>).

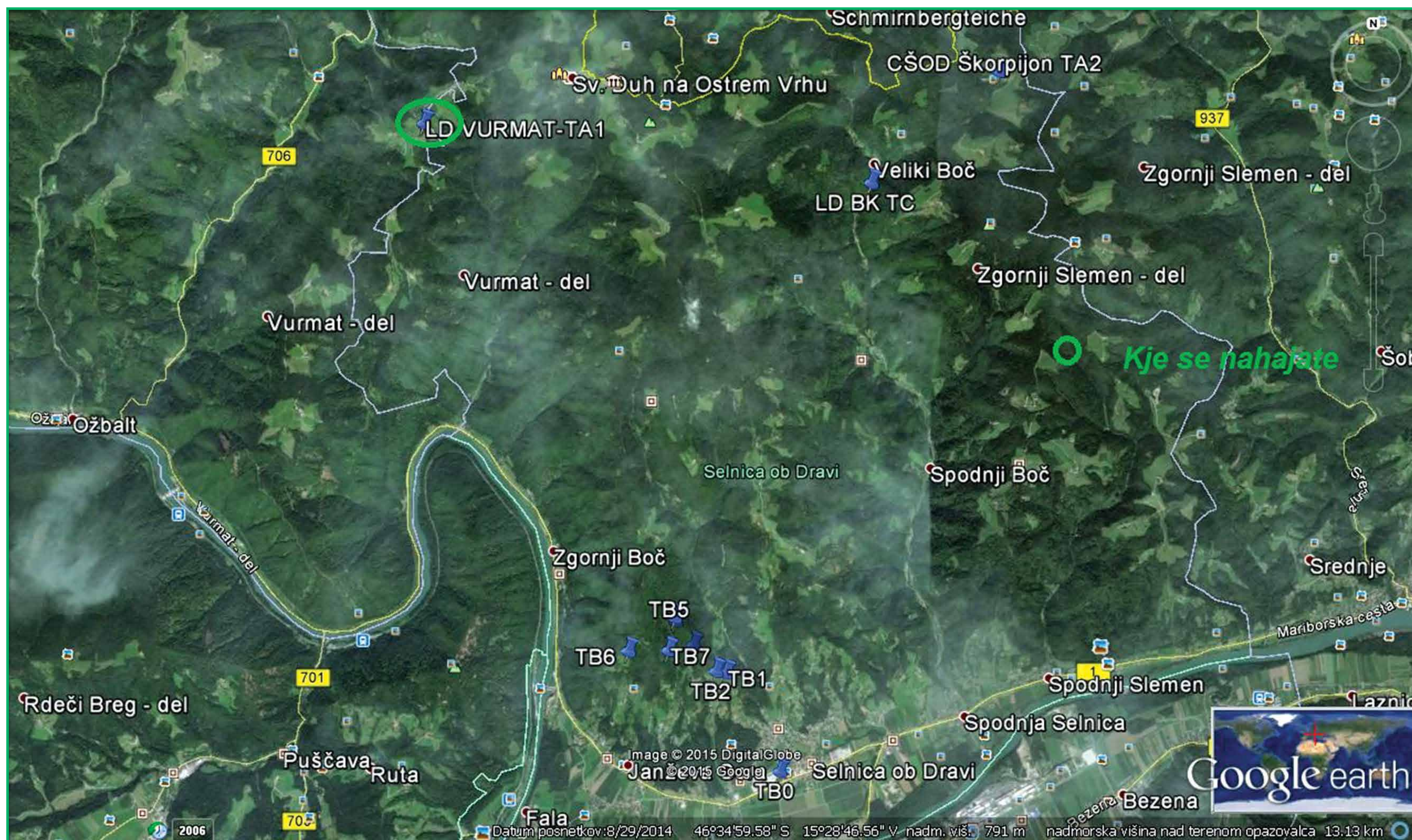
CENTER ŠOLSkih IN OBŠOLSkih DEJAVNOSTI ŠKORPIJON

CŠOD Škorpigon je točka »Lovsko naravoslovne učne poti Lovske družine Boč na Kozjaku«. V okvir učne poti so vključene vse tri lovske družine, ki s svojim loviščem v celoti ali deloma spadajo v občino Selnica ob Dravi. To so LD Boč na Kozjaku, ki ima celotno lovišče na območju občine, LD Vurmat in LD Gaj nad Mariborom, ki imata del lovišča na območju občine.

Lovska naravoslovna učna pot je namenjena vsem generacijam, zlasti pa:

1. otrokom - udeležencem otroškega vrtca
2. otrokom - osnovnošolcem
3. dijakom
4. planincem - pohodnikom
5. članom društev v občini
6. krajanom
7. različnim starostnim strukturam
8. osebam s prilagojenimi potrebami (invalidi, slabovidni in slepi...ipd)
9. izletnikom
10. ipd.

Vabljeni k ogledu celotne poti.



Gams (*Rupicapra rupicapra*)

Gams je manjši votlorog, ki je v plečih visok do 75 cm. Poleti je umazano rumeno rjav do temno siv. Zimska dlaka je daljša od letne, zato je poleti videti vitek, pozimi pa robusten in čokat. Na vsaki strani glave se mu prek oči vse do vrha gobca vleče široka temna proga ("vajeti"). Notranja stran uhljev je bela. Na čelu so pri obeh spolih razviti rogovi, imenovani roglji, ki so smolnato črni, v spodnjem delu ravni, na vrhu pa zakrivljeni. Samci imajo debelejšje roglje, ki so na vrhu bolj kljukasti. Roglji začno rasti v prvem letu življenja in so kožna tvorba. Starejši gamsi imajo na rogljih smolnate obloge, ki so verjetno nastale zaradi drgnjenja ob smrekovo in macesnovo vejevje ter rušje. Odrasli gamsi tehtajo 25-30 kg. Kozli so za približno desetino večji od koza (<http://www.lovska-zveza.si/>).

Gams

Telesna masa
30 do 55 kg.

Plečna višina
do 85 cm.

Obdobje razmnoževanja
Začetek novembra / sredina decembra.

Obdobje poleganja
Maj / junij.

Število mladičev
1, izjemoma 2.

Življenjski prostor
Sredogorje in visokogorje, posamezne izolirane skupine tudi v nižjih predelih.

Vedenje
Dnevna žival; živi v tropih, odrasli kozli so samotarji.

Posebnosti
Prežvekovalc; oba spola imata roglje, ki rastejo vse življenje.

Iztrebek

Stopalo

Sled

Stopinja

5 cm

Foto: M. Roušček, Diana

LOVSKI DOM LOVSKE DRUŽINE VURMAT

Lovski dom LD Vurmat je točka »Lovsko naravoslovne učne poti Lovske družine Boč na Kozjaku«. V okvir učne poti so vključene vse tri lovske družine, ki s svojim loviščem v celoti ali deloma spadajo v občino Selnica ob Dravi. To so LD Boč na Kozjaku, ki ima celotno lovišče na območju občine, LD Vurmat in LD Gaj nad Mariborom, ki imata del lovišča na območju občine.

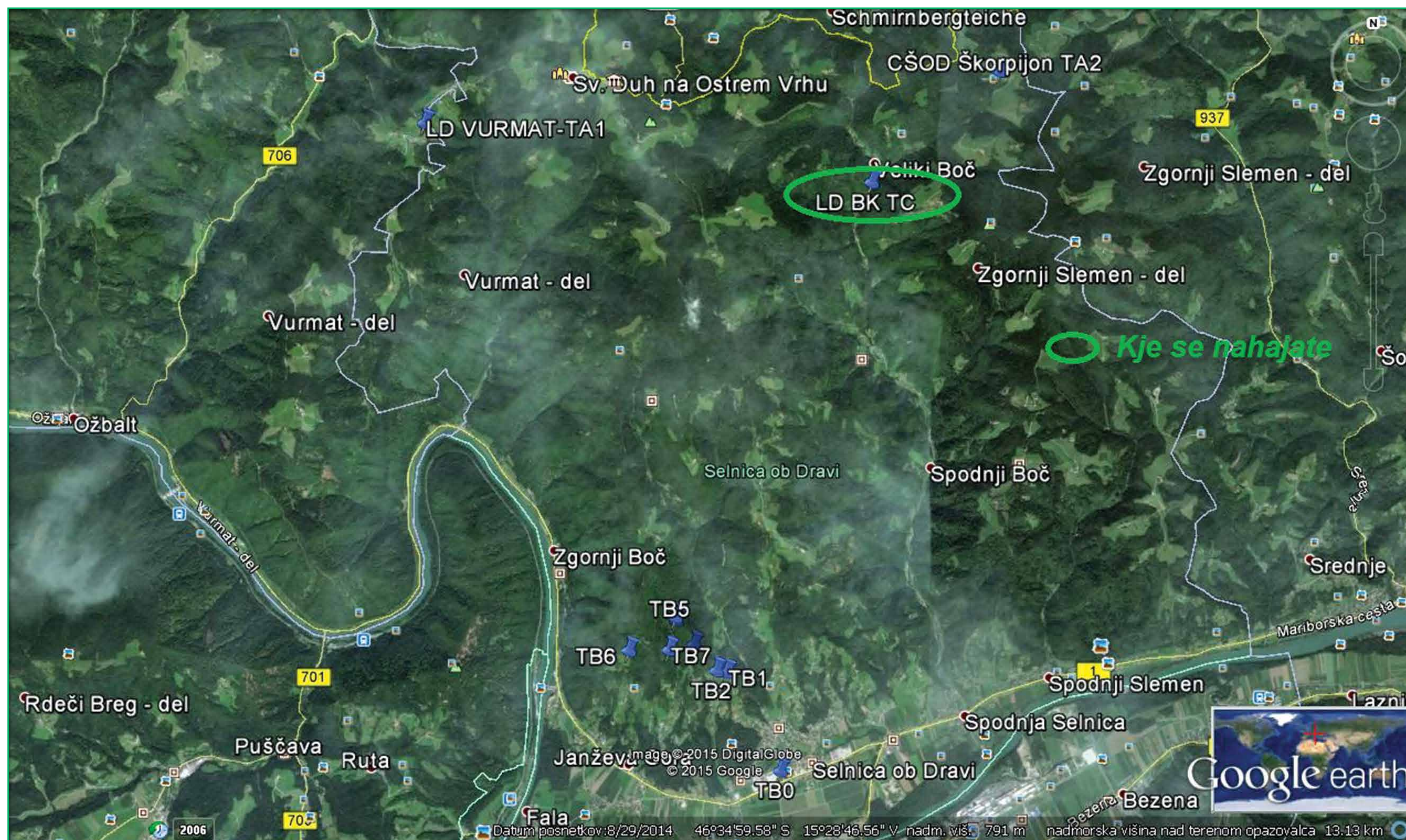
Lovska naravoslovna učna pot je namenjena vsem generacijam, zlasti pa:

1. otrokom - udeležencem otroškega vrtca
2. otrokom - osnovnošolcem
3. dijakom
4. planincem - pohodnikom
5. članom društev v občini
6. krajanom
7. različnim starostnim strukturam
8. osebam s prilagojenimi potrebami (invalidi, slabovidni in slepi...ipd)
9. izletnikom
10. ipd.

Vabljeni k ogledu celotne poti.



Lovska zveza Slovenije Lovska naravoslovna učna pot LD Boč na Kozjaku



Navadni jelen (*Cervus elaphus*)

Foto: Marjan Artnak

Je naš največji jelen, ki je v plečih visok do slab poldrugi meter. Glava je dolga, uhlja pa velika in koničasta. Rep je daljši kot pri srnjadi in meri 15 cm. Dlaka je dolga in krhka, poleti rdeče rjava, pozimi sivo rjava. Samci imajo na vratu daljšo in temnejšo dlako (grivo). Zadnjica je bela. Mladič je lisast, nejasno izražene lise pa lahko ostanejo vzdolž hrbta vse življenje. Samec ima na čelu razvejano rogovje, samica (košuta) pa je mulasta (brez rogovja). Mlademu samcu se že z osmim mesecem pojavijo na čelnici nastavki za bodoče rogovje. Prvo rogovje, ki začne rasti v starosti 12-14 mesecev, še ni razvejano. Le-to odpade aprila, na njegovem mestu pa začne rasti novo, ki je vsako leto večje in bolj razvejano. Jelen ima največje rogovje po desetih letih. Staro rogovje odpada marca ali aprila, čiščenje novega pa se razvleče od julija do septembra. Mladi jeleni čistijo rogovje pozneje kot stari. Rogovje odraslega jelena je sestavljeno iz dveh vej (parožki). Parožki na vrhu veje tvorijo t. i. krono. Veji merita največ 120 cm, na njima pa je po 7 ali celo več parožkov. Leva in desna veja s parožki sta si bolj ali manj zrcalno simetrični. Naši jeleni tehtajo do 250 kg, košute pa do 150 kg (<http://www.lovska-zveza.si/>).

LOVSKI DOM LOVSKE DRUŽINE BOČ NA KOZJAKU

Lovski dom LD Boč na Kozjaku predstavlja točko »C« Lovsko naravoslovne učne poti LD Boč na Kozjaku. V okvir učne poti so vključene vse tri lovske družine, ki s svojim loviščem v celoti ali deloma spadajo v občino Selnica ob Dravi. To so LD Boč na Kozjaku, ki ima celotno lovišče na območju občine, LD Vurmat in LD Gaj nad Mariborom, ki imata del lovišča na območju občine. Učna pot ima varianto »A« v katero sta vključeni obe sosednji LD in sicer Vurmat, kjer je točka učne poti v neposredni bližini lovskega doma, Gaj nad Mariborom, kjer je točka učne poti v CŠOD Škorpiljon.

Učna pot varianto »B« tvori osem točk v naravnem okolju v neposredni bližini Osnovne šole Selnica ob Dravi in meri 4 600 m poti.

Učna pot varianto »C« predstavlja lovski dom LD Boč na Kozjaku. V njegovi notranjosti si je mogoče ogledati knjižnico, ogledati film na tematiko divjadi, živali, okolja. Prav tako je v veliki dvorani prostor za predavanja in druge predstavitve.

Vabljeni k ogledu.